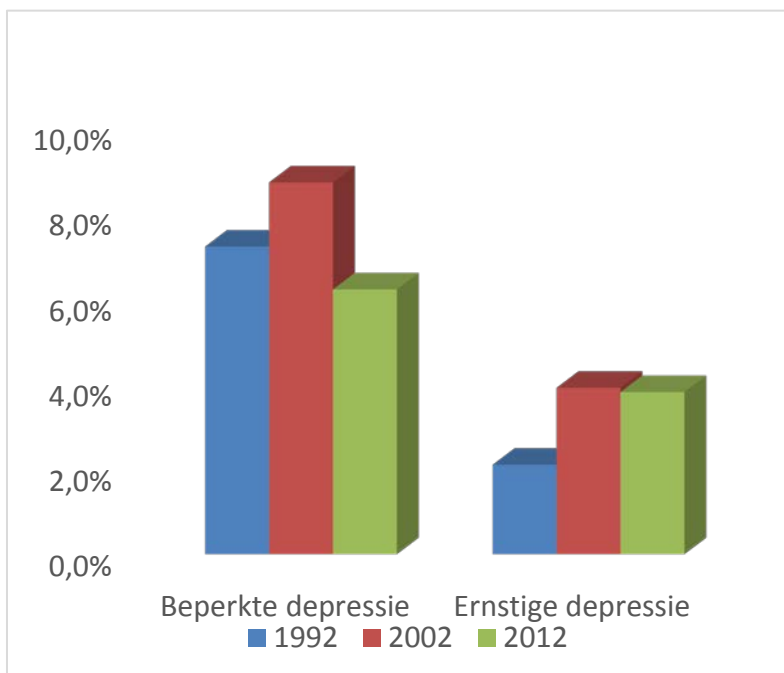


--- 2 april 2019 Persbericht ---

De samenleving verandert. Het percentage depressieve ouderen verandert mee.

In 2012 waren bijna twee keer zoveel Nederlanders tussen de 55 en 64 jaar ernstig depressief dan twintig jaar daarvoor, in 1992. Opvallend genoeg was er onder deze groep in 2012 juist een flinke áfname (32%) te zien van milde depressies ten opzichte van 2002. Psychiater Hans Jeuring vond een duidelijk verband tussen de toename van ernstige depressies en een verslechtering van de lichamelijke gezondheid. Ook zag hij een verband tussen de afname van milde depressies en verbeterde sociale en economische omstandigheden van de onderzochte deelnemers uit ouderenstudie LASA. Op vrijdag 12 april promoveert Jeuring.



Grafiek op basis van gegevens van bijna 3.000 Nederlanders tussen de 55 en 64 jaar uit de LASA-studie

In 2012 kampten meer mensen tussen de 55 en 64 jaar met gezondheidsproblemen, zoals het hebben van een chronische ziekte, pijn, slaapproblemen en functionele beperkingen, dan in 1992. Een aantal andere problemen was juist afgenomen: zo hadden minder mensen hart- en vaatziekten, waren er minder rokers, en minder mensen voelden zich eenzaam. Jeuring: 'het percentage mensen met een ernstige depressie was in 2012 mogelijk nog hoger geweest, als deze laatste risicofactoren niet waren gedaald.'

Vaker betaalde baan

Opvallend was dat er in 2012 juist een flinke afname te zien was van 55- tot 64-jarigen met een minder ernstige vorm van depressie. Tien jaar eerder, in 2002, waren dat er nog 32% méér. Jeuring wijst op een verband met verbeterde sociale en economische omstandigheden: 'In 2012 waren de onderzochte mensen gemiddeld gezien hoger opgeleid, en hadden aanzienlijk meer mensen een betaalde baan. Daarnaast was hun netwerk van vrienden, kennissen en familie groter.'

Preventie

Jeuring meent dat de leeftijdsgroep 55- tot 64-jarigen belangrijk is voor preventie: 'Uit mijn onderzoek blijkt dat factoren die te veranderen zijn invloed hebben op depressies. Investeren in verbetering van sociaaleconomische en psychosociale omstandigheden kan dus ten goede komen aan de geestelijke volksgezondheid.'

LASA-studie

Voor dit onderzoek zijn drie groepen van elk bijna duizend 55-64-jarigen op dezelfde wijze onderzocht, in 1992, 2002 en 2012. Deze mensen, afkomstig uit verschillende regio's in Nederland maken deel uit van de LASA-studie, Longitudinal Aging Study Amsterdam.

Noot voor de redactie (niet voor publicatie): LASA (Longitudinal Aging Study Amsterdam) is een langdurend onderzoek onder ouderen in Nederland van Amsterdam UMC/VU. Het startte in 1992 en heeft lichamelijk, mentaal, emotioneel en sociaal functioneren en de behoefte aan zorg als centrale thema's. www.lasa-vu.nl. Neem voor meer informatie contact op met LASA, Caroline Arps (06) 516 77 543 / c.arps@vumc.nl